



EUROPESE COMMISSIE

Brussel, 19.05.2004

C(2004)1803fin

**Betreft: Steunmaatregel N 632/2003 - België
'ARKimedes-regeling' – Het activeren van risicokapitaal in
Vlaanderen (Regionale steun)**

Excellentie,

1. PROCEDURE

Bij schrijven van 17 december 2003, dat op 23 december 2003 door de Commissie werd geregistreerd, hebben de Belgische autoriteiten, overeenkomstig artikel 88, lid 3, van het EG-Verdrag, aanmelding gedaan van de ARKimedes-regeling.

Bij schrijven D/50341 van 21 januari 2004 heeft de Commissie om additionele informatie over de aangemelde regeling gevraagd. Bij schrijven van 19 februari 2004, dat op 24 februari 2004 door de Commissie werd geregistreerd, hebben de Belgische autoriteiten de verlangde inlichtingen verstrekt.

Bij schrijven van 23 maart 2004, dat op 26 maart 2004 door de Commissie werd geregistreerd, hebben de Belgische autoriteiten aanvullende inlichtingen verstrekt.

2. BESCHRIJVING VAN DE STEUNREGELING

2.1. Doel van de steunregeling

De ARKimedes-regeling wil het tekort aan beschikbaar risicokapitaal dat in Vlaanderen bestaat, aanpakken door nieuwe risicokapitaalfondsen op te richten die risicokapitaal verschaffen aan KMO's die in het Vlaams Gewest actief zijn.

Zijne Excellentie de Heer Louis MICHEL
Minister van Buitenlandse Zaken
Karmelietenstraat 15
B - 1000 BRUSSEL

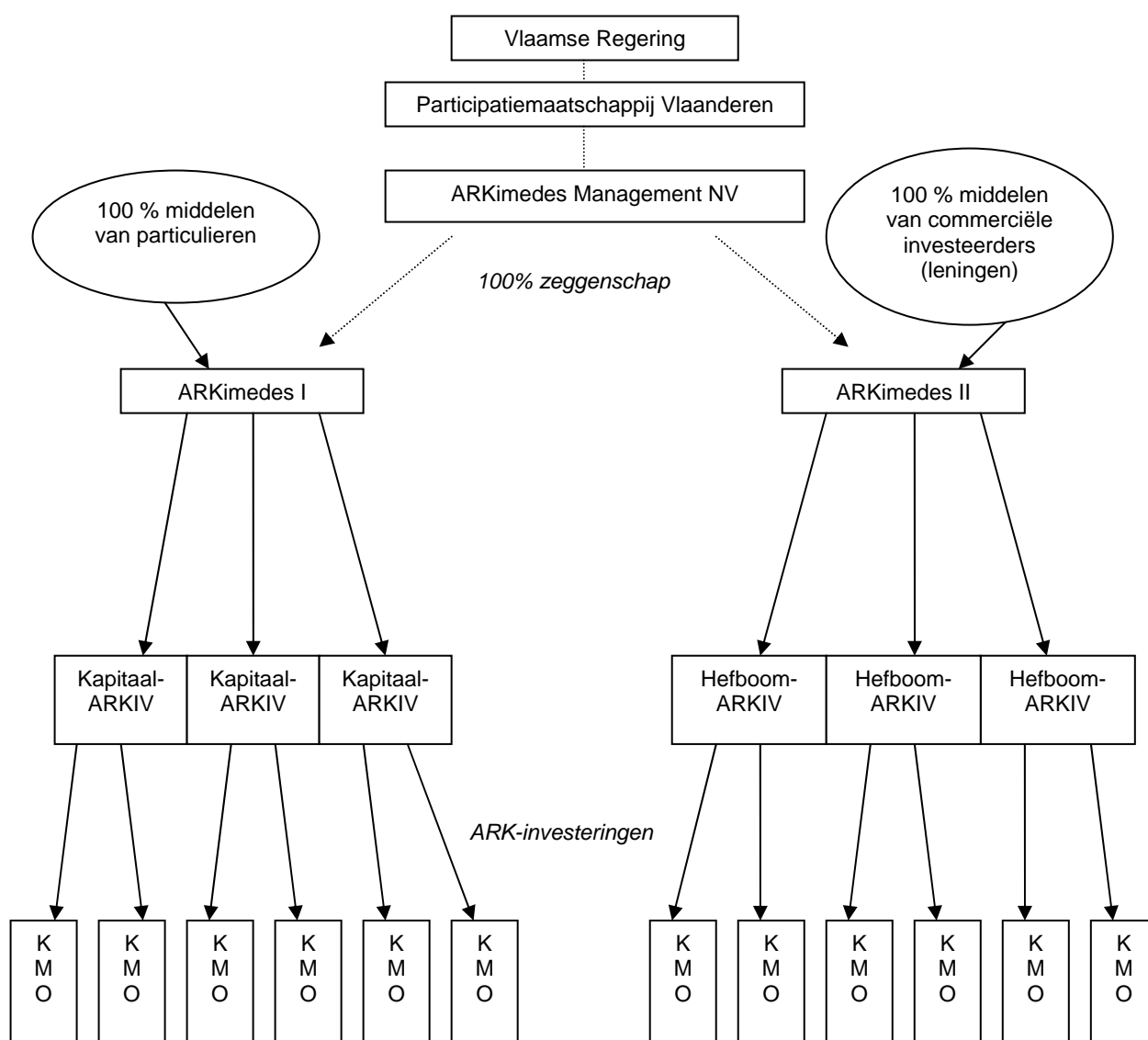
2.2. Rechtsgrondslag van de regeling

De rechtsgrondslag van de regeling is de volgende:

- *Besluit van de Vlaamse regering houdende uitvoering van het decreet betreffende het activeren van risicokapitaal in Vlaanderen (ARK-besluit);*
- *‘Ontwerp van decreet betreffende het activeren van risicokapitaal in Vlaanderen (ARK-decreet)’.*

Volgens artikel 36 van het ontwerp-decreet kan op basis van dit decreet alleen steun in de zin van artikel 87, lid 1, van het EG-Verdrag worden toegekend na de inwerkingtreding van de desbetreffende uitvoeringsbesluiten.

2.3. Schematische voorstelling van de regeling



2.4. Beheer van de regeling: ARKimedes Management NV

ARKimedes Management NV wordt door het Vlaams Gewest opgericht als een volledige dochteronderneming van de Participatiemaatschappij Vlaanderen NV, die zelf volledig in handen van het Vlaams Gewest is. ARKimedes Management NV zal de regeling beheren, namelijk door het oprichten en beheren van ARKimedes-fondsen.

De ARKimedes-fondsen zullen kapitaalparticipaties nemen in of hefboomleningen verstrekken aan Belgische of buitenlandse risicokapitaalverschaffers ("ARKIV's"), met het oog op het uitvoeren van risicokapitaalinvesteringen in Vlaamse KMO's ("ARK-investeringen"). ARKIV's zijn speciaal opgerichte entiteiten of bestaande risicokapitaalverschaffers die door ARKimedes Management NV zijn erkend.

2.5. Financiering van de regeling: ARKimedes-fondsen - ARKIV's

2.5.1. ARKimedes-fondsen

ARKimedes Management NV richt twee soorten ARKimedes-fondsen op. Een eerste soort (ARKimedes I) zal kapitaal van particulieren aantrekken, die voor hun participatie een belastingkrediet krijgen. De Vlaamse regering kan een waarborg toekennen voor het in dit fonds geïnvesteerde bedrag.

Een tweede soort ARKimedes-fondsen (ARKimedes II) zal kapitaalparticipaties (bankleningen) van commerciële investeerders aantrekken. De Vlaamse regering kan een waarborg toekennen op de investering.

De Vlaamse autoriteiten zullen maximaal drie ARKimedes-fondsen (twee ARKimedes I-fondsen en één ARKimedes II-fonds) oprichten, die elk maximaal 75 miljoen EUR zullen kunnen ophalen. Het laatste fonds zal worden opgericht 5 jaar na de oprichting van het eerste. De ARKimedes I-fondsen zullen ten laatste 13 jaar na de oprichting ervan in vereffening worden gesteld, terwijl het ARKimedes II-fonds 15 jaar na zijn oprichting in vereffening zal worden gesteld.

2.5.2. ARKIV's

De ARKimedes-fondsen zullen kapitaalparticipaties nemen in of hefboomleningen verschaffen aan ARKIV's. ARKIV's zullen moeten aangeven of zij als "kapitaal-ARKIV" dan wel als "hefboom-ARKIV" willen worden erkend.

Kapitaal-ARKIV's zijn particuliere entiteiten die zijn opgericht met het uitsluitende doel ARK-investeringen uit te voeren. Een ARKimedes I-fonds kan een kapitaalparticipatie van minder dan 50% nemen in een kapitaal-ARKIV, waarbij hij op gelijke voet (*pari passu*) met de overige partijen investeert. Deze ARKIV's moeten maximaal 10 jaar na de deelneming in vereffening worden gesteld.

Bestaande of nieuw opgerichte risicokapitaalverschaffers kunnen verzoeken om als hefboom-ARKIV's te worden erkend. Aan een hefboom-ARKIV kunnen trekkingsrechten worden toegestaan op hefboomleningen van ARKimedes II-fondsen tot maximaal 100% van het eigen kapitaal. De trekkingsrechten hebben een geldigheidsduur van één jaar, maar kunnen op bepaalde voorwaarden worden verlengd. De rechten kunnen enkel worden uitgeoefend voor het uitvoeren van ARK-investeringen. ARKIV's betalen een reservatievergoeding in verhouding tot het bedrag van de toegekende rechten. De hefboomleningen hebben een maximale

looptijd van 10 jaar. De rente dekt de financieringskosten van het ARKimedes II-fonds, vermeerderd met minstens 4%.

De Vlaamse regering heeft de basisregels voor ARKIV's vastgelegd (in het zogenaamde ARK-decreet en ARK-besluit):

- zij moeten een eigen vermogen van minimaal 2,5 miljoen EUR hebben;
- zij moeten een investeringsbudget voor minstens drie jaar hebben, waardoor zij hun aangekondigde investeringsbeleid kunnen verwezenlijken;
- in hun statuten moet zijn bepaald dat hun aandelen zijn geregistreerd;
- de beheerders ervan moeten deskundigen met de nodige ervaring zijn;
- zij moeten een toereikende administratieve, boekhoudkundige, financiële en technische organisatie hebben, en
- hun jaarrekeningen moeten worden gecontroleerd door een aangestelde revisor.

Daarenboven moeten kapitaal-ARKIV's aantonen dat:

- hun kapitaal uitsluitend uit ingebrachte kasmiddelen bestaat;
- in hun statuten is bepaald dat zij enkel ARK-investeringen kunnen uitvoeren, en
- dat zij minder dan twee jaar vóór hun erkenning zijn opgericht, voor een beperkte duur die niet meer mag bedragen dan de resterende levensduur van het ARKimedes-fonds dat in hun kapitaal participeert.

ARKIV's moeten geregeld verslag uitbrengen aan ARKimedes Management NV (waarbij Belgische of IFRS-boekhoudregels worden toegepast).

Al deze voorwaarden zijn vastgelegd in een overeenkomst tussen ARKimedes Management NV en elk van de ARKIV's. ARKimedes Management NV streeft geen inspraak na in het investeringsbeleid van de ARKIV's, maar zij mag wel hun erkenning intrekken indien de overeenkomst niet wordt nageleefd.

2.6. Begunstigden van de regeling - ARK-investeringen

De regeling is uitsluitend bedoeld voor KMO's die in het Vlaams Gewest economisch actief zijn. De Vlaamse autoriteiten zullen de maatregelen uitsluitend richten op kleine en micro-ondernemingen en op middelgrote ondernemingen die zich in hun start- of een andere aanloopfase bevinden.

ARK-investeringen worden gedefinieerd als inbreng van nieuw kapitaal (een mix van aandelenkapitaal en quasi-aandelenkapitaal¹: kapitaalverhoging, leningen met opties of warants, converteerbare leningen, opties en warants) in een doelonderneming die dit kapitaal moet gebruiken voor investeringen, het scheppen van werkgelegenheid of het creëren van toegevoegde waarde in het Vlaams Gewest. Het maximumbedrag van één investeringstranche is 1 miljoen EUR.

¹ Minstens een deel van de ARK-investering moet participatiekapitaal zijn.

2.7. Sectoren uitgesloten van investeringen in het kader van de regeling

Management buy-outs komen niet in aanmerking voor ARK-investeringen. De volgende ondernemingen komen niet als doelondernemingen in aanmerking:

- ARKIV's;
- ondernemingen waarvan de activiteiten met het algemeen belang of de openbare orde onverenigbaar zijn;
- ondernemingen in moeilijkheden in de zin van de communautaire richtsnoeren voor reddings- en herstructureringssteun aan ondernemingen in moeilijkheden²;
- ondernemingen die actief zijn in gevoelige sectoren die met overcapaciteit te kampen hebben (transport, landbouw, visserij, aquacultuur, scheepsbouw, EGKS).

2.8. Looptijd van de regeling

De Vlaamse regeling gaat ervan uit dat de ARKimedes-regeling in 2004 van start kan gaan. Op basis daarvan zal het laatste ARKimedes-fonds uiterlijk eind december 2009 worden opgericht - vijf jaar na de oprichting van het eerste fonds. ARKimedes I-fondsen moeten hun middelen investeren binnen drie jaar na de oprichting van het betrokken fonds. Wordt daarbij de periode van tien jaar voor de investeringsactiviteiten van de ARKIV's geteld, dan betekent dit dat een ARKimedes I-fonds een levensduur van dertien jaar heeft. Het laatste ARKimedes I-fonds zou dus uiterlijk eind december 2022 in vereffening worden gesteld.

De Vlaamse regeling is voornemens om in 2004 het ARKimedes II-fonds op te richten. Trekkingsrechten zullen worden toegekend tot uiterlijk eind december 2009. Deze trekkingsrechten hebben een duurtijd van één jaar, hetgeen betekent dat hefboomleningen tot uiterlijk eind december 2010 kunnen worden toegekend. Deze hefboomleningen hebben een maximale duurtijd van tien jaar. Het ARKimedes II-fonds zou dus uiterlijk eind december 2020 in vereffening worden gesteld.

2.9. Winstverdeling in het kader van de regeling

Aan het eind van hun levensduur worden de fondsen in vereffening gesteld en krijgen de aandeelhouders een return uitgekeerd. De winst van kapitaal-ARKIV's wordt verdeeld onder de commerciële investeerders en het ARKimedes I-fonds; dit fonds geeft dan weer de winst door aan haar eigen investeerders (particulieren). Het overschot na aftrek van kosten van hefboom-ARKIV's gaat naar de commerciële investeerders in deze ARKIV's (en niet naar het ARKimedes II-fonds, dat een vaste return krijgt op zijn leningen aan deze ARKIV's).

2.10. Cumulering van steun in het kader van de regeling

De Vlaamse autoriteiten hebben zich ertoe verbonden cumulering van steunmaatregelen ten behoeve van één en dezelfde onderneming te vermijden. De KMO's waarin wordt geïnvesteerd, zullen schriftelijk moeten bevestigen dat zij ten behoeve van dezelfde investering geen andere steun uit lokale, regionale, nationale of communautaire bronnen ontvangen.

² PB C 288 van 9.10.1999, blz. 2.

Verschillende ARKIV's mogen in een zelfde doelonderneming investeren zolang het maximum investeringsbedrag per afzonderlijke tranche (1 miljoen EUR) niet wordt overschreden. Hierop zal door ARKImedes Management NV worden toegezien.

3. BEOORDELING VAN DE VOORGENOMEN STEUNMAATREGEL

3.1. Rechtmatigheid

Door de regeling aan te melden vóór ze ten uitvoer te leggen hebben de Belgische autoriteiten hun verplichtingen uit hoofde van artikel 88, lid 3, van het EG-Verdrag nageleefd.

3.2. De vraag of er sprake is van staatssteun

De Commissie heeft de ARKImedes-regeling getoetst aan artikel 87 van het EG-Verdrag, met name op basis van de mededeling van de Commissie betreffende staatssteun en risicokapitaal³ (hierna: "de mededeling").

Een maatregel valt binnen het toepassingsgebied van artikel 87, lid 1, van het EG-Verdrag wanneer aan elk van de volgende vier criteria is voldaan:

- de maatregel moet met staatsmiddelen zijn bekostigd;
- de maatregel moet de mededinging potentieel kunnen verstoren door de begunstigde onderneming een voordeel te bieden;
- het voordeel moet selectief van aard zijn, in die zin dat het tot bepaalde ondernemingen beperkt blijft, en
- de maatregel moet het handelsverkeer tussen lidstaat potentieel ongunstig kunnen beïnvloeden.

Bij de beoordeling van de vraag of er sprake is van staatssteun in de zin van het Verdrag, zal de mogelijkheid worden onderzocht dat met de maatregel steun wordt verleend op de verschillende niveaus van de regeling:

- steun aan investeerders in ARKImedes-fondsen;
- steun aan ARKImedes-fondsen;
- steun aan investeerders in ARKIV's;
- steun aan ARKIV's;
- steun aan de ondernemingen waarin wordt geïnvesteerd.

³ PB C 235 van 21.8.2001, blz. 3.

3.2.1. Staatssteun op het niveau van investeerders in ARKimedea-fonds

De overheid investeert geen eigen middelen in de fondsen. Zij creëert alleen een kader dat is bedoeld om een deel van de in Vlaanderen en Europa beschikbare kapitaalreserves aan te trekken voor risicokapitaalinvesteringen in het Vlaams Gewest.

Particulieren die in een ARKimedea I-fonds een participatie nemen, krijgen een belastingkrediet (maximaal 35%, maximaal 875 EUR, gespreid over vier jaar) op hun participatie indien zij in de eerste jaren van de regeling aan de personenbelasting in Vlaanderen zijn onderworpen.

In risicoaverse marktsituaties kan de Vlaamse regering voor het in dit soort fonds geïnvesteerde bedrag een waarborg toekennen (maximaal 90%). Deze gewestwaarborg kan alleen worden uitgeoefend op het tijdstip dat het fonds in vereffening wordt gesteld.

Er is duidelijk geen sprake van staatssteun in de zin van artikel 87, lid 1, van het EG-Verdrag aan aandeelhouders van ARKimedea I-fondsen, omdat deze investeerders particulieren zijn.

In plaats van zelf op de kapitaalmarkt te lenen heeft de Vlaamse overheid deze opdracht aan de ARKimedea-fondsen toevertrouwd. Het ARKimedea II-fonds zal financiële middelen aantrekken bij commerciële investeerders (banken). Omdat het fonds vergelijkbare leenvoorwaarden kan krijgen als overheden, zal de Vlaamse regering een waarborg van maximaal 100% van de hoofdsom en de verschuldigde interesten verlenen. Deze gewestwaarborg kan alleen worden uitgeoefend op het tijdstip dat het fonds in vereffening wordt gesteld, hetgeen betekent dat de reeds betaalde tranches en rente evenredig in mindering zouden worden gebracht. De definitieve leenvoorwaarden (rente, garantiepercentage) zullen worden vastgesteld via een openbare tenderprocedure; banken zullen dus marktvoorwaarden aanbieden die met andere leenvoorwaarden voor overheden vergelijkbaar zijn. Er is dus geen sprake van staatssteun aan de investeerders in het ARKimedea II-fonds. Het enige doel van de waarborg is de financieringskosten van dit fonds voor de Vlaamse regering te beperken.

3.2.2. Staatssteun op het niveau van ARKimedea-fondsen

Op het niveau van het fonds is het zo dat de Commissie in het algemeen neigt naar het standpunt dat een fonds een middel is tot overdracht van steun aan investeerders en/of de ondernemingen waarin wordt geïnvesteed. Het fonds wordt derhalve niet zelf als de begunstigde beschouwd. In bepaalde gevallen, met name bij maatregelen waarbij financiële middelen worden overgedragen aan bestaande fondsen met talrijke en uiteenlopende investeerders, kan het fonds de aard van een onafhankelijke onderneming hebben. In deze regeling zullen de *ARKimedea-fondsen* nieuw worden opgericht en zullen zij niet mogen diversifiëren naar andere activiteiten dan die welke door de regeling zijn bedoeld. De Commissie is dan ook van oordeel dat de *ARKimedea-fondsen* geen afzonderlijke begunstigten van steun zijn. Dit beginsel is in overeenstemming met de besluiten van de Commissie over het Viridian Growth

Fund⁴, het Coalfields Enterprise Fund⁵ en het Community Development Venture Fund⁶.

3.2.3. Staatssteun op het niveau van investeerders in ARKIV's

Aandeelhouders van kapitaal-ARKIV's ontvangen een voordeel voorzover de ARKImedes-regeling het kapitaal van de ARKIV verhoogt, hetgeen schaalvoordelen oplevert die de aandeelhouders ten goede komen.

Aandeelhouders van hefboom-ARKIV's ontvangen een voordeel omdat zij profiteren van het hefboomeffect van de door de ARKImedes-fondsen toegekende leningen (1 euro van het ARKImedes II-fonds voor elke geïnvesteerde euro).

3.2.4. Staatssteun op het niveau van ARKIV's

Een oproep aan commerciële investeerders om een erkenningsaanvraag als ARKIV in te dienen, zal in het Belgisch Staatsblad worden gepubliceerd. De eerste erkenningsperiode zal minstens drie maanden duren. Na deze periode zal ARKImedes Management NV de beschikbare middelen verdelen, waarbij zij uitsluitend in het belang van de ARKImedes-fondsen zal handelen. Verdere aanvragen zullen in chronologische orde worden aanvaard zolang er middelen beschikbaar zijn.

Er bestaat mogelijk een voordeel voor kapitaal-ARKIV's, ingevolge schaalearde effecten. ARKImedes I-fondsen investeren evenwel in deze ARKIV's op gelijke voorwaarden als andere investeerders op de markt.

Op het niveau van de hefboom-ARKIV's is er een voordeel, omdat hun recht om bij het ARKImedes II-fonds te lenen in lagere gemiddelde kapitaalkosten resulteert.

3.2.5. Staatssteun op het niveau van ondernemingen waarin wordt geïnvesteerd

Volgens de bepalingen van de regeling bedraagt het aandeel van de particuliere sector minstens 50% van het kapitaal van elke ARKIV die wordt opgericht. ARK-investeringen worden dus tegen marktvoorwaarden uitgevoerd. De doelondernemingen ontvangen financiële middelen op voorwaarden welke acceptabel zijn voor een particuliere investeerder die handelt in een markteconomie. De stimulus van de ARKImedes-regeling ligt in het feit dat een ruimer bedrag van de in Vlaanderen en Europa beschikbare kapitaalreserves voor de doelondernemingen beschikbaar komt. Deze stimulus omvat staatssteun, die echter niet is gekwantificeerd.

⁴ Steunmaatregel C 46/2000.

⁵ Steunmaatregel N 722/2000.

⁶ Steunmaatregel N 606/2001.

3.3. Beoordeling van de verenigbaarheid van de maatregel

3.3.1. Marktfalen - Investeringsstranches

Volgens punt VI.5 van de mededeling zal de Commissie verlangen dat wordt aangetoond dat er sprake is van marktfalen, alvorens in te stemmen met risicokapitaalmaatregelen. Zij kan evenwel bereid zijn aan te nemen dat dit het geval is wanneer elke financieringsranche voor een onderneming uit hoofde van risicokapitaalmaatregelen die op hun beurt geheel of gedeeltelijk met staatssteun zijn gefinancierd, niet meer bedraagt dan 500 000 EUR in 'niet-steungebieden', of 750 000 EUR in regio's ex artikel 87, lid 3, onder c), of 1 miljoen EUR in regio's ex artikel 87, lid 3, onder a). Een minimumperiode van zes maanden tussen elke investeringsranche moet worden gerespecteerd.

De Vlaamse autoriteiten voeren aan dat er momenteel in Vlaanderen een 'equity gap' voor risicokapitaal bestaat, vooral voor investeringen in de grootteorde van 500 000 tot 1 miljoen EUR. Hun bevindingen zijn gebaseerd op marktstudies (onder meer een marktonderzoek dat in januari 2004 werd uitgevoerd) die de volgende conclusies opleverden:

- voor het eerst in vijf jaar bleek er in 2003 een significant tekort aan risicokapitaal te zijn in het segment van investeringen tot 1 miljoen EUR voor jonge en groeiende ondernemingen;
- volgens de door België verstrekte informatie zou het tekort aan risicokapitaal in Vlaanderen zelfs groter zijn dan elders in Europa;
- in Vlaanderen is het aanbod aan risicokapitaal sinds 2000 meer dan gehalveerd, waardoor de 'equity gap' is opgelopen tot naar schatting 80 tot 90 miljoen EUR in 2003. Deze 'equity gap' is vooral aanwezig bij fondsen die zich op investeringen van meer dan 500 000 EUR richten;
- in Vlaanderen is er een tekort van 20 miljoen EUR risicokapitaal per jaar voor nieuwe participaties in de grootteorde van 500 000 tot 1 miljoen EUR (of 44% van de totale vraag naar risicokapitaal in dit segment).

Volgens de Vlaamse autoriteiten bestrijkt de 'equity gap' in Vlaanderen het volledige segment van investeringen onder 1 miljoen EUR. Deze 'equity gap' wordt op 30 miljoen EUR per jaar geraamd. Daarom werken zij met maximum investeringsstranches tot 1 miljoen EUR per investeringsronde in het Vlaams Gewest ('niet-steungebieden' en steungebieden ex artikel 87, lid 3, onder c)).

Volgens de Vlaamse autoriteiten is de maatregel evenredig aan de behoeften: simulaties en marktonderzoek hebben aangetoond dat een verhoging van de investeringsstranches tot 1 miljoen EUR het mogelijk zou maken het aantal investeringen tweeënhalfmaal te doen toenemen (ten opzichte van een beperking tot 500 000 EUR). Een verdere verhoging (tot bijvoorbeeld 1,5 miljoen EUR) zou slechts een marginaal effect hebben.

De voorgestelde investeringsstranches bedragen dus tot 1 miljoen EUR per investeringsronde.

Volgens punt VI.5 van de mededeling zal de Commissie "alvorens in te stemmen met risicokapitaalmaatregelen die buiten het toepassingsgebied van de bestaande regels

vallen, derhalve verlangen dat wordt aangetoond dat er sprake is van een markttekortkoming. Zij kan evenwel bereid zijn aan te nemen dat dit het geval is wanneer elke financieringstranche voor een onderneming uit hoofde van risicokapitaalmaatregelen die op hun beurt geheel of gedeeltelijk met staatssteun zijn gefinancierd, niet meer bedraagt dan hetzij 500 000, hetzij 750 000 EUR in regio's die overeenkomstig artikel 87, lid 3, onder c), van het Verdrag voor steun in aanmerking komen (...)." In voetnoot 27 van de mededeling wordt voorts verklaard dat "afzonderlijke kapitaalinjecties die binnen een termijn van zes maanden plaatsvinden, als onderdeel van dezelfde tranche [worden] beschouwd. Hetzelfde geldt voor verschillende injecties die over een langere periode plaatsvinden maar die in het kader van één enkele transactie zijn toegezegd."

De investeringstranches liggen inderdaad hoger dan de tranches die voor niet-steungebieden en gebieden ex artikel 87, lid 3, onder c), zijn toegestaan. Om deze ietwat hogere tranches evenwel te compenseren, hebben de Vlaamse autoriteiten zich ertoe verbonden de periode tussen twee afzonderlijke investeringsrondes te verlengen tot minstens één jaar (in plaats van de zes maanden waarin de mededeling voorziet), hetgeen een vergelijkbaar economisch effect oplevert.

In dit verband dient ook te worden benadrukt dat er geen rechtstreekse overheidsfinanciering van de risicokapitaalmaatregel plaatsvindt.

In het licht van de hier gepresenteerde argumenten en rekening houdende met de uitkomsten van de marktstudies is de Commissie van mening dat de Vlaamse autoriteiten, zoals in punt VI.5 van de mededeling wordt verlangd, afdoeende hebben bewezen dat er in de Vlaamse Regio sprake is van marktfalen voor het segment van investeringen tot 1 miljoen EUR.

3.3.2. Criteria voor de beoordeling van de verenigbaarheid - Evenredigheid van de maatregel

Opgemerkt dient te worden dat het steunelement vrij beperkt en indirect is. De complexe structuur van de regeling is het resultaat van inspanningen om de omvang van de controle zo ruim mogelijk te maken en om maximaal marktconform te opereren.

Wanneer wordt erkend dat er sprake is van marktfalen, zal de Commissie onderzoeken of de maatregel evenredig is aan het vermeende marktfalen en zal zij ernaar streven elke mededingingsdistorsie tot een minimum te beperken (punt VI.6 van de mededeling). De evenredigheid van een maatregel wordt onderzocht aan de hand van de in punt VIII.3 van de mededeling opgesomde 'positieve en negatieve elementen'.

Beperking van investeringen

Volgens de mededeling zal het feit dat investeringen beperkt blijven tot kleine of zelfs micro-ondernemingen en/of tot middelgrote ondernemingen die zich in hun start- of andere aanloopfasen bevinden of die in steungebieden zijn gevestigd, als een positief element worden beschouwd. De Vlaamse autoriteiten hebben zich ertoe verbonden de maatregel op deze doelondernemingen te concentreren.

De maatregel is geconcentreerd op marktfalen voor risicokapitaal

Volgens de mededeling zullen maatregelen waarbij ondernemingen financiële middelen krijgen in de vorm van verstrekking van aandelenkapitaal of quasi-aandelenkapitaal, als een positief element worden aangemerkt.

Investerings in doelondernemingen in het kader van de ARKimedes-regeling worden gedefinieerd als de inbreng van nieuw kapitaal en zij vormen een mix van aandelen- en quasi-aandelenkapitaal (zij omvatten steeds minstens een deel aandelenkapitaal).

Winstgerichte investeringsbesluiten

Volgens punt VIII.3 van de mededeling geldt een verband tussen de investeringsresultaten en de beloning van degenen die verantwoordelijk zijn voor het nemen van de investeringsbeslissingen, als een positief element. Dit wordt geacht het geval te zijn, onder meer bij maatregelen die voorzien in een aanzienlijke inbreng van kapitaal van marktinvesteerders, dat direct of indirect op commerciële basis in het vermogen van de doelondernemingen wordt geïnvesteerd. In het geval van fondsen zal een investering ten belope van ten minste 50 % van het kapitaal van het fonds als een aanzienlijke inbreng worden beschouwd.

In het geval van de ARKimedes-regeling zijn de beheerders van de ARKIV's ervaren deskundigen die hun investeringsbesluiten op basis van marktvoorwaarden nemen, in het belang van al hun aandeelhouders. Het aandeel van de particuliere sector in het kapitaal van elke ARKIV zal minstens 50% bedragen.

De concurrentie tussen investeerders en tussen investeringsfondsen dient zo min mogelijk te worden verstoord

Volgens de mededeling zal de Commissie een openbare aanbesteding voor de vaststelling van de preferente voorwaarden die aan de investeerders worden toegekend, of de toekenning van dergelijke voorwaarden aan andere investeerders gunstig beoordelen.

In het geval van de ARKimedes-regeling zal ARKimedes Management NV de investeerders in het ARKimedes II-fonds selecteren volgens de regels inzake overheidsopdrachten. Alle particulieren die in ARKimedes I-fondsen investeren, krijgen een belastingkrediet indien zij in de eerste jaren van de regeling aan de personenbelasting in Vlaanderen zijn onderworpen. Om overcompensatie te voorkomen zal de omvang van de waarborg die investeerders in de ARKimedes-fondsen wordt toegekend, worden aangepast aan de vigerende marktsituatie.

Een oproep aan commerciële investeerders om een erkenningsaanvraag als ARKIV in te dienen, zal in het Belgisch Staatsblad worden gepubliceerd. De eerste erkenningsperiode zal minstens drie maanden bedragen, om de nodige openheid voor alle kandidaat-investeerders te garanderen. Na deze periode zal ARKimedes Management NV de beschikbare middelen verdelen, waarbij zij uitsluitend in het belang van de ARKimedes-fondsen zal handelen. Verdere aanvragen zullen in chronologische orde worden aanvaard zolang er middelen beschikbaar zijn.

Sectorgerichtheid

In overeenstemming met de mededeling sluit de regeling uitdrukkelijk uit dat aan ondernemingen in de scheepsbouw en de EGKS-sectoren steun wordt verleend.

Investerings op basis van ondernemingsplannen

De mededeling noemt het opstellen, per investering, van een ondernemingsplan een algemeen gebruikelijke praktijk in het professionele fondsbeheer op commerciële basis; dit zal als een positief element worden aangemerkt.

In de ARKImedes-regeling is een van de voorwaarden om als ARKIV te worden erkend, het verstrekken van informatie over voorgenomen activiteiten (investeringsbeleid, investeringscriteria, exitstrategie, begroting voor de drie eerste jaren ...). ARKIV-beheerders moeten aantonen dat zij over voldoende beroepservaring beschikken om in het belang van alle aandeelhouders te handelen.

Voorkomen van cumulering van steun ten gunste van één en dezelfde onderneming

Volgens de mededeling kan de Commissie, indien een maatregel steun inhoudt aan de ondernemingen waarin wordt geïnvesteerd, verlangen dat een lidstaat toezegt onderzoek te zullen doen naar andere vormen van staatssteun, met inbegrip van steun in het kader van goedgekeurde regelingen, aan ondernemingen die financiering ontvangen uit hoofde van de risicokapitaalmaatregel, en zo nodig daaraan beperkingen stelt.

De Vlaamse autoriteiten hebben zich ertoe verbonden cumulering van steunmaatregelen ten behoeve van één en dezelfde onderneming te vermijden. De KMO's waarin wordt geïnvesteerd, zullen schriftelijk moeten bevestigen dat zij ten behoeve van dezelfde investering geen andere steun ontvangen uit lokale, regionale, nationale of communautaire bronnen.

Verschillende ARKIV's mogen in een zelfde doelonderneming investeren zolang het maximum investeringsbedrag per afzonderlijke tranche (1 miljoen EUR) niet wordt overschreden. Hierop zal worden toegezien door ARKImedes Management NV.

3.4. Conclusie

De ARKImedes-regeling bevat de positieve elementen die in de mededeling van de Commissie betreffende staatssteun en risicokapitaal worden geschetst.

Mitsdien is de Commissie van oordeel dat deze risicokapitaalregeling de voorwaarden waaronder het handelsverkeer plaatsvindt niet zodanig verandert dat het gemeenschappelijk belang erdoor wordt geschaad. Bijgevolg is de regeling verenigbaar met artikel 87, lid 3, onder c), van het EG-Verdrag.

4. BESLUIT

Op basis van voorgaande beoordeling concludeert de Commissie dat de ARKImedes-risicokapitaalregeling overeenkomstig artikel 87, lid 3, onder c), van het EG-Verdrag verenigbaar is met de gemeenschappelijke markt.

De Commissie herinnert de Belgische autoriteiten aan hun verplichting om jaarlijks bij de Commissie een verslag in te dienen over de tenuitvoerlegging van de regeling.

Voorts herinnert de Commissie de Belgische autoriteiten er aan dat alle voornemens om deze steunregeling aan te passen, bij de Commissie moeten worden aangemeld.

Ingeval deze brief vertrouwelijke gegevens mocht bevatten die niet mogen worden bekendgemaakt, wordt U verzocht de Commissie daarvan binnen vijftien werkdagen vanaf de ontvangst van dit schrijven in kennis te stellen. Ontvangt de Commissie binnen de vastgestelde termijn geen met redenen omkleed verzoek, dan neemt zij aan dat U instemt met mededeling aan derden en bekendmaking van de volledige tekst van dit schrijven in de authentieke taal op Internet: http://europa.eu.int/comm/secretariat_general/sgb/state_aids. Dit verzoek dient bij aangetekend schrijven of bij faxbericht te worden gericht aan:

Europese Commissie
Directoraat-generaal Concurrentie
Griffie Staatssteun
B-1049 Brussel.

Fax-nr. (+32-2) 296 12 42

Met bijzondere hoogachting,

Voor de Commissie

Mario MONTI

Lid van de Commissie